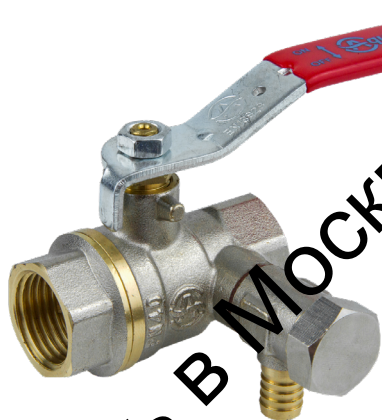


ТЕХНИЧЕСКИЙ ПАСПОРТ AS 1012-1013 ПС

КРАНЫ ШАРОВЫЕ ЛАТУННЫЕ ПОЛНОПРОХОДНЫЕ СО СПУСКНИКОМ

АРТ. 1012, 1013



КУПИТЬ В МОСКВЕ +7 (495) 647-16-05

CE EAC ISO 9001 ISO 14001

Aquasfera
СФЕРА КОНТРОЛЯ

1 ОБЩИЕ СВЕДЕНИЯ

Краны шаровые латунные полнопроходные со спускником никелированные с различными видами ручек. Разработаны в соответствии с EN 13828. Страна производитель - Китай.

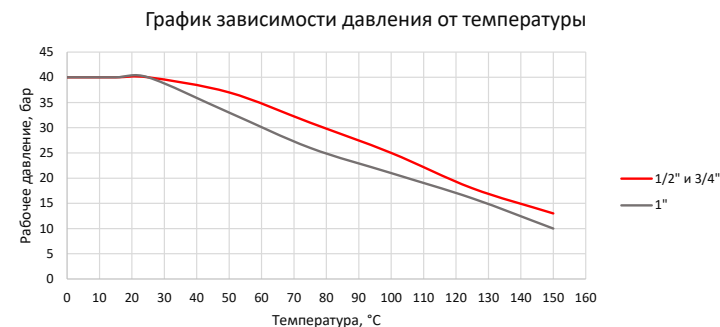
2 НАЗНАЧЕНИЕ И ОБЛАСТЬ ПРИМЕНЕНИЯ

Краны шаровые со спускником предназначены для установки в качестве запорной арматуры в системах: хозяйственно-питьевого водоснабжения (ХВС, ГВС), отопления, сжатого воздуха, технологических трубопроводов, перегоняющих жидкости, неагрессивные к материалам шарового крана. Не могут выступать в качестве регулирующей арматуры. Наличие встроенного в шаровой кран дренажного патрубка (спускника) позволяет заменить комбинацию запорной арматуры и тройника с пробкой.

3 ТЕХНИЧЕСКИЕ ХАРАКТЕРИСТИКИ

| Характеристика | Ед. изм. | Значение | Нормативный документ |
|--|----------|---------------------------|----------------------------|
| Класс герметичности | - | A | ГОСТ Р 54808 |
| Температура рабочей среды | °C | от -20 до +150 | ГОСТ Р 52720 |
| Температура окружающей среды | °C | от -20 до +60 | ГОСТ 21345 |
| Рабочее давление (в зависимости от диаметра) | бар | до 40 | ГОСТ 26349 ГОСТ Р 52720 |
| Максимальная концентрация гликоля в теплоносителях | % | до 50 | - |
| Тип прохода | - | полный | ГОСТ 21345 |
| Средний ресурс | циклы | 25000 | ГОСТ 27.002 |
| Средний срок службы | лет | 35 | ГОСТ 27.002 |
| Ремонтопригодность | - | да | ГОСТ 27.002 |
| Диапазон диаметров | мм | 15-25 | ГОСТ 52720 |
| Диапазон присоединительных резьб | мм | 15-25 (цилиндрическая) | ГОСТ 6357 |
| Установка на трубопроводе | - | произвольная | - |
| Тип привода | - | ручной, рычаг или бабочка | - |
| Отверстие для пломбирования на рукоятке | - | да | - |
| Основной материал | - | латунь CW617N (ЛС 59-2) | EN 12165, ГОСТ 15527 |
| Тип покрытия | - | никель | ГОСТ 9.303 |

График зависимости давления от температуры

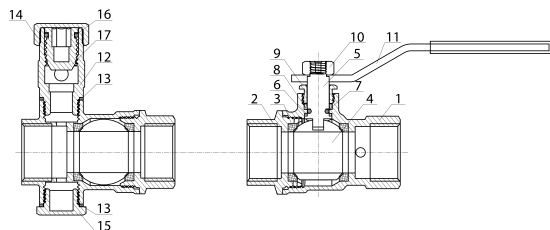


Условная пропускная способность шаровых кранов

| Арт. | 1012, 1013 | | |
|----------|------------|-------|-------|
| DN | 15 | 20 | 25 |
| Kv, м³/ч | 18,03 | 45,27 | 73,61 |

4 КОНСТРУКЦИЯ И МАТЕРИАЛЫ ИЗДЕЛИЯ

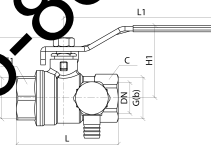
Рис. 1



| № | Детали | Кол-во, шт. | Материал | Марка | Покрытие | Нормативный документ |
|----|-------------------------------|-------------|---|---------------------------|---------------------------------------|---------------------------------------|
| 1 | Корпус | 1 | Латунь | CW617N(ЛС 59-2) | Никель | EN 12165, ГОСТ 15527 |
| 2 | Корпус | 1 | Латунь | CW617N (ЛС 59-2) | Никель | EN 12165, ГОСТ 15527 |
| 3 | Уплотнение шара | 2 | Тефлон | PTFE (Фторопласт-4) | - | ГОСТ 10007 |
| 4 | Шар | 1 | Латунь | CW617N (ЛС 59-2) | Хромирование | EN 12165, ГОСТ 15527 |
| 5 | Шток | 1 | Латунь | CW617N (ЛС 59-2) | Без покрытия | EN 12165, ГОСТ 15527 |
| 6 | Антифрикционное уплотнение | 1 | Тефлон | PTFE (Фторопласт-4) | - | ГОСТ 10007 |
| 7 | Уплотнение штока | 1 | Этиленпропиленовый каучук | EPDM | - | ISO 4097 |
| 8 | Уплотнение сальника | 1 | Тефлон | PTFE (Фторопласт-4) | - | ГОСТ 10007 |
| 9 | Гайка сальника | 1 | Латунь | CW617N (ЛС 59-2) | Без покрытия | EN 12165, ГОСТ 15527 |
| 10 | Гайка | 1 | Конструкционная сталь | S235 (Ст3) | Цинк | EN 10025, ГОСТ 380 |
| 11 | Ручка-рычаг/бабочка | 1 | Конструкционная сталь/алюминиевый сплав | S235 (Ст3)/AL (АК-7) | Цинк/порошковая краска красного цвета | EN10025, EN 1676, ГОСТ 380, ГОСТ 1583 |
| 12 | Корпус спускающей части крана | 1 | Латунь | CW617N (ЛС 59-2) | Никель | EN 12165, ГОСТ 15527 |
| 13 | Уплотнительное кольцо | 2 | Тефлон/Фибра | PTFE (фторопласт-4)/Fiber | - | ГОСТ 10007 |
| 14 | Заглушка | 1 | Латунь | CW617N (ЛС 59-2) | Никель | EN 12165, ГОСТ 15527 |
| 15 | Заглушка | 1 | Латунь | CW617N (ЛС 59-2) | Никель | EN 12165, ГОСТ 15527 |
| 16 | Уплотнительное кольцо | 1 | Этиленпропиленовый каучук | EPDM | - | ISO 4097 |
| 17 | Плунжер | 1 | Латунь | CW617N (ЛС 59-2) | Без покрытия | EN 12165, ГОСТ 15527 |

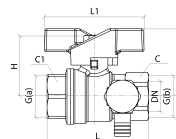
5 ГАБАРИТНЫЕ РАЗМЕРЫ И НОМЕНКЛАТУРА

Кран шаровой полнопроходной муфтовый со спускником ручка-рычаг, 1012 Aquasfera



| н/н | DN | G | L, мм | H, мм | L1, мм | H1, мм | C | C1 | PN, бар | Вес, г |
|---------|----|------|-------|-------|--------|--------|----|----|---------|--------|
| 1012-01 | 15 | 1/2" | 58 | 37.5 | 85 | 45 | 24 | 24 | 40 | 254 |
| 1012-02 | 20 | 3/4" | 64 | 41.5 | 105 | 48 | 30 | 30 | 30 | 389 |
| 1012-03 | 25 | 1" | 77 | 45.5 | 105 | 52 | 37 | 37 | 25 | 511 |

Кран шаровой полнопроходной муфтовый со спускником ручка-бабочка, 1013 Aquasfera



| н/н | DN | G | L, мм | H, мм | L1, мм | H1, мм | C | C1 | PN, бар | Вес, г |
|---------|----|------|-------|-------|--------|--------|----|----|---------|--------|
| 1013-01 | 15 | 1/2" | 58 | 37.5 | 55 | 42 | 24 | 24 | 40 | 236 |

6 КОМПЛЕКТ ПОСТАВКИ

- Шаровой кран поставляется в собранном виде в положении «открыто».
- При отгрузке товара потребителю каждое тарное место укомплектовывается эксплуатационной документацией (по ГОСТ 2.601), содержащей паспорт, объединённый с руководством по эксплуатации и описанием работы изделия.

7 МЕРЫ БЕЗОПАСНОСТИ

- Категорически запрещается:**
 - эксплуатировать шаровые краны при параметрах и условиях, не соответствующих паспортным значениям;
 - производить монтажные, демонтажные, профилактические работы при наличии давления в системе.
- Для исключения попадания загрязнений во внутренние полости крана следует осуществлять монтаж в полностью открытом положении.
- Для исключения выгорания уплотнительных деталей крана необходимо проводить сварочные работы с обеспечением мер, исключающих нагрев крана.
- Не допускается эксплуатация крана с ослабленной гайкой рукоятки: может привести к поломке резьбовой части штока.
- К монтажу, эксплуатации и обслуживанию кранов допускается специально обученный персонал, изучивший устройство кранов и правила техники безопасности.
- В процессе эксплуатации, при указанных в паспорте параметрах, шаровые краны не оказывают вреда окружающей среде и здоровью человека.

8 МОНТАЖ И ОБСЛУЖИВАНИЕ

- 8.1. Шаровой кран возможно устанавливается на участке трубопровода в любом монтажном положении.
- 8.2. Перед установкой трубопровод должен быть очищен от грязи, окалины, песка и др.
- 8.3. Монтаж шаровых кранов необходимо производить на резьбовые элементы трубопроводов с трубной цилиндрической резьбой в соответствии с ГОСТ 6357.
- 8.4. Длина резьбы элементов трубопровода должна быть короче длины резьбы в муфтах крана на величину от 1 до 3 мм.
- 8.5. Упор концов труб в тело корпуса крана не допускается.
- 8.6. Запрещено применение инструмента, оказывающего сжимающее воздействие на корпус крана (газовые ключи).
- 8.7. Предельное значение крутящего момента при монтаже:

| DN | 15 | 20 | 25 |
|---------------------|----|----|----|
| Крутящий момент, Нм | 30 | 40 | 60 |

- 8.8. В качестве уплотнения между краном и трубопроводом должны применяться материалы, выдерживающие технические параметры системы, такие как фторопластовые материалы (ФУМ), льняная пряжа, герметики.
- 8.9. В соответствии с п. 9.6 ГОСТ 12.2.063, краны не должны испытывать нагрузки от трубопровода (изгиб, сжатие, растяжение, кручение, перекосы, неравномерность затяжки крепежа). При необходимости должны быть предусмотрены опоры или компенсаторы, устраняющие нагрузку на арматуру от трубопровода.
- 8.10. В соответствии с п. 5.1.8 СП 73.13330, отклонения соосности соединений узлов не должны превышать ± 3 мм при длине до 1 м и ± 1 мм на каждый последующий метр.
- 8.11. После осуществления монтажа оборудования должны быть проведены испытания на герметичность соединений в соответствии с ГОСТ 24453, ГОСТ 25136.
- 8.12. В случае протечки шарового крана в местах соединений с трубопроводом необходимо заменить уплотнительные материалы.
- 8.13. В случае протечки шарового крана по штоку, необходимо открутить ручку-рычаг/бабочку и подтянуть гайку сальника.
- 8.14. Для нормального функционирования крана в течение продолжительного периода времени необходимо профилактически открывать и закрывать кран не реже одного раза в полгода.
- 8.15. Шаровой кран имеет два рабочих положения: «полностью открыт» и «полностью закрыт». Не допускается использовать в качестве регулирующей арматуры.
- 8.16. Краны следует устанавливать на трубопроводе в местах, доступных для обслуживания и осмотра.
- 8.17. Не рекомендуется установка крана на среды, содержащие абразивные компоненты.
- 8.18. Категорически запрещается допускать замерзание рабочей среды внутри шарового крана. При сильном морозе системы в зимний период шаровой кран должен быть оставлен полуоткрытым для проветривания пространства между корпусом и шаром.

9 УТИЛИЗАЦИЯ

- 9.1. Утилизация изделия (переплавка, захоронение, перепродажа) производится в порядке, установленном Законами РФ от 04 мая 1999 г. № 96-ФЗ «Об охране атмосферного воздуха» (в редакции от 01.01.2015г.), от 24 июня 1998 г. № 89-ФЗ (в редакции от 01.02.2015г.) «Об отходах производства и потребления», от 10 января 2002г. № 7-ФЗ «Об охране окружающей среды» (в редакции от 01.01.2015г.), а также другими российскими и региональными нормами, актами, правилами, распоряжениями и пр., принятыми во исполнение указанных законов.

10 ТРАНСПОРТИРОВКА И ХРАНЕНИЕ

- 10.1. При отгрузке потребителю шаровые краны консервации не подвергаются, так как материалы, применяемые при их изготовлении, атмосферостойкие или имеют защитные покрытия.
- 10.2. Транспортировка осуществляется в соответствии с ГОСТ 15150 (условие хранения 5).
- 10.3. Хранение должно осуществляться в заводской упаковке в соответствии с ГОСТ 15150 (условие хранения 3).
- 10.4. В процессе изготовления, хранения, транспортировки шаровые краны не оказывают вреда окружающей среде и здоровью человека.

11 ГАРАНТИЙНЫЕ ОБЯЗАТЕЛЬСТВА

- 11.1. Изготовитель гарантирует соответствие шаровых кранов требованиям безопасности при соблюдении потребителем условий транспортировки, хранения, монтажа, эксплуатации, обслуживания.
- 11.2. Гарантия распространяется на все дефекты, возникшие по вине завода-изготовителя.
- 11.3. **Гарантия не распространяется на дефекты, возникшие в следующих случаях:**
 - нарушение паспортных режимов хранения, монтажа, испытания, эксплуатации и обслуживания изделия;
 - нарушение условий при транспортировке и погрузо-разгрузочных работах;
 - наличие следов воздействия веществ, агрессивных к материалам изделия;
 - повреждений, вызванных пожаром, стихией, форс-мажорными обстоятельствами;
 - повреждений, вызванных неправильными действиями потребителя;
 - наличие следов постороннего вмешательства в конструкцию изделия.
- 11.4. **Изготовитель оставляет за собой право вносить в конструкцию изделия изменения, не влияющие на эксплуатационные характеристики, заявленные в настоящем паспорте.**

12 УСЛОВИЯ ГАРАНТИЙНОГО ОБСЛУЖИВАНИЯ

- 12.1. Все претензии по качеству и работоспособности товара могут быть предъявлены в течение гарантийного срока.
- 12.2. Продукция, вышедшая из строя вследствие заводского брака, в рамках гарантийного срока ремонтируется или обменивается на новую бесплатно.
- 12.3. Решение о замене или ремонте изделия принимает экспертный центр.
- 12.4. Замененное изделие или его части, полученные в результате ремонта, переходят в собственность экспертного центра.
- 12.5. Затраты, связанные с демонтажом, монтажом и транспортировкой неисправного изделия в период гарантийного срока, Покупателю не возмещаются.
- 12.6. В случае необоснованности претензии затраты на диагностику и экспертизу изделия оплачиваются Покупателем.
- 12.7. Изделия принимаются в гарантийный ремонт (а также при возврате) полностью укомплектованными.

ГАРАНТИЙНЫЙ ТАЛОН № _____

(наименование товара)

| № | н/н | Кол-во, шт. | Примечание |
|---|-----|-------------|------------|
| 1 | | | |
| 2 | | | |
| 3 | | | |
| 4 | | | |
| 5 | | | |

Название и адрес торгующей организации:

Дата продажи:

ФИО/Подпись продавца:

Штамп или печать
торгующей организации

Подпись покупателя:

**Гарантийный срок - 5 лет с даты продажи
конечному потребителю.**

Рекламации и претензии к качеству товара
принимаются в форме письменного заявления.



КУПИТЬ В МОСКВЕ +7 (495) 641-16-85